

Spotkanie otwierające



Projekt współfinansowany ze środków Unii Europejskiej w ramach Programu Operacyjnego Pomoc Techniczna 2014-2020



Unia Europejska
Fundusz Spójności



Diagnoza dzielnicy

ZĄBKOWICE

Zasady spotkania

- **Wyciszamy telefony**
- **Pytania zadajemy na koniec spotkania**
- **Słuchamy się nawzajem**
- **Szanujemy się**
- **Nie przerywamy sobie**
- **Trzymamy się tematu spotkania**
- **spotkanie zostanie utrwalone przez Animatora (w postaci notatki i zdjęć)**

Plan spotkania



1. Informacje wstępne
2. Schemat działania VI edycji DBP 2.0
3. Podsumowanie poprzedniej edycji
4. Wyniki mapowania
5. Diagnoza dzielnicy

Cel spotkania



Przeprowadzenie diagnozy dzielnicy Ząbkowice

Czym jest DBP?

Budżet Partycypacyjny to forma konsultacji społecznych w sprawie przeznaczenia części pieniędzy z budżetu miasta na pomysły zgłaszane przez mieszkańców.

Spotkania otwierające
11-20 kwietnia

Zgłoś swój projekt
9-30 kwietnia

Schemat Działania VI edycji



www.twojadabrowa.pl

tel. 518 270 597

DIAGNOZA DZIELNICY

Kwiecień

Diagnoza dzielnicy ma na celu przygotowanie analizy uwzględniającej: zadania zrealizowane w dzielnicy w ramach Dąbrowskiego Budżetu Partycypacyjnego lub środków budżetu gminy w latach ubiegłych oraz planowane zadania do realizacji z budżetu gminy w najbliższym czasie. **Jest próbą rozpoznania problemów i potrzeb mieszkańców, słabych i mocnych stron dzielnicy.**

- **Diagnoza Dzielnicy** prowadzona jest przez Animatora Dzielnicowego w oparciu o badania ankietowe, spotkania (rozmowy diagnostyczne) z mieszkańcami, spotkania z radnymi Rady Miejskiej, radami jednostek pomocniczych, o ile występują w danej dzielnicy oraz władzami miasta.

DIAGNOZA DZIELNIC



Sondaż
w dzielnicy



Spotkania otwierające
i diagnostyczne

9-30 kwietnia



Zgłaszanie
pomysłów

ZGŁASZANIE POMYSŁÓW – SPOTKANIA OTWIERAJĄCE

W dniach od 9 do 30 kwietnia, przy użyciu prostego formularza każdy mieszkaniec Dąbrowy Górniczej bez względu na wiek może zgłosić pomysł na rozwój swojej lub innej dzielnicy. Wystarczy wskazać miejsce i opisać pomysł. Procedura pozwala na złożenie więcej niż jednego pomysłu. Podczas spotkań otwierających Animator Dzielnicowy może pomóc przy wypełnianiu formularza z pomysłem, który następnie należy składać:

- **listownie** na adres: **Urząd Miejski, 41-300 Dąbrowa Górnicza, ul. Graniczna 21 z adnotacją na kopercie „Budżet Partycypacyjny”**,
- **osobiście w Urzędzie Miejskim w Dąbrowie Górniczej** w Biurze Obsługi Interesantów ul. Graniczna 21 (stanowisko „Informacja”)
- **w Punktach Konsultacyjnych**
- **osobiście w Centrum Aktywności Obywatelskiej** - Wydziale Organizacji Pozarządowych i Aktywności Obywatelskiej Urzędu Miejskiego przy ul. Sienkiewicza 6a w Dąbrowie Górniczej,
- **mailowo, na adres twojadabrowa@dabrowa-gornicza.pl**, w formie zeskanowanych oryginalnych dokumentów.

Maj 2018

WSTĘPNA WERYFIKACJA POMYSŁÓW

W dniach od **1 do 18 maja**, w ramach kolejnego etapu Budżetu Partycypacyjnego, złożone przez mieszkańców w wyznaczonym do tego terminie pomysły na projekty podlegają wstępnej weryfikacji pod względem: **własności nieruchomości, ewentualnych planów inwestycyjnych miasta wobec wskazanej nieruchomości oraz pod kątem zgodności z obowiązującymi miejscowymi planami zagospodarowania przestrzennego.**



DZIELNICOWE FORA MIESZKAŃCÓW

W dniach od 19 maja do 29 września podczas cyklu spotkań w ramach Dzielnicowych Forów Mieszkańców, moderowanych przez Animatorów Dzielnicowych, będą przeprowadzane następujące elementy procedury:

- prezentacja zgłoszonych w dzielnicy pomysłów,
- ustalenie, drogą dyskusji i warsztatów, najważniejszych potrzeb dzielnicy – priorytetowanie,
- doprecyzowanie pomysłów i przekształcanie ich w projekty – projektowanie,
- weryfikacja projektów przez właściwych merytorycznie pracowników Urzędu Miejskiego,

- wypracowanie oraz ustalenie na bazie zgłoszonych pomysłów listy projektów do realizacji w ramach Budżetu Partycypacyjnego mieszczących się w kwocie dla dzielnicy,
- wypracowanie oraz ustalenie maksymalnie listy 3 projektów pod głosowanie, mieszczących się w 3 - krotności kwoty dla dzielnicy, przy założeniu, iż szacunkowy koszt każdego z tych projektów nie może przekroczyć kwoty przewidzianej dla dzielnicy.

GŁOSOWANIE – OPCJONALNIE

Październik - głosowanie to chwila wyboru projektów do realizacji. Będzie ono przeprowadzone tylko w tych dzielnicach, w których nie doszło do uzgodnienia priorytetowych inwestycji w ramach dyskusji prowadzonej podczas Dzielnicowych Forów Mieszkańców.

- **Głosowanie trwa tydzień** i zostanie przeprowadzone poprzez wybór jednego z projektów listy maksymalnie 3 projektów, które zostały uznane jako priorytetowe do realizacji i wskazane pod głosowanie przez uczestników Dzielnicowych Forów Mieszkańców.
- **Głosowanie odbywa się poprzez złożenie karty do głosowania w punkcie konsultacyjnym, korespondencyjnie lub elektronicznie.**

Ząbkowice



liczba mieszkańców

6664

kwota przeznaczona na dzielnicę
w ramach DBP 2.0 w roku 2019

428 970,04 zł

charakter dzielnicy

miejski

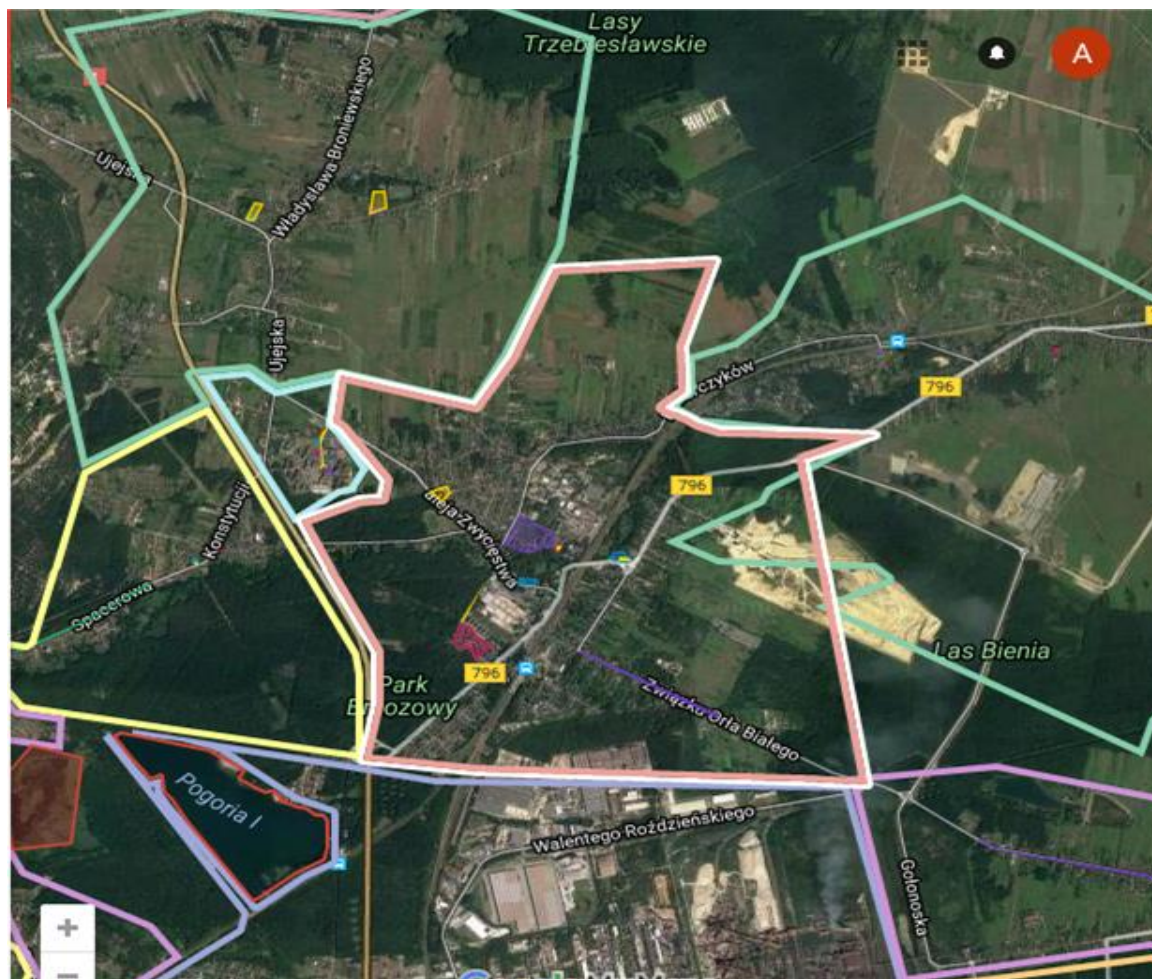
rodzaj zabudowy

niska wolnostojąca

Granica dzielnicy



dialog / otwartość / zaangażowanie



Działania inwestycyjne



Spis działań:

- zrealizowanych w ostatnich latach w dzielnicy
- w trakcie realizacji
- planowanych do realizacji
- również opis tych działań, których nie udało się wdrożyć

Mapa pomysłów DBP



- <https://www.google.com/maps/d/u/0/viewer?ll=50.31649768206615%2C19.18644224241143&z=17&mid=1oJe4914uQo6p0dOrifPogBljDcA>

Zebrane pomysły 2017



- Modernizacja infrastruktury drogowo – chodnikowej przy ul. Rapackiego 8, 10, 12, 14, 16,
- Modernizacja infrastruktury drogowo – chodnikowej przy ul. Rapackiego 8, 10, 12, 14, 16, ul. Chemicznej 3, 5, 7, 9, ul. Osiedle Robotnicze 1, 2, 3, 4, 5.
- Remont dwóch łączników z kostki brukowej przy blokach 1A i 1B – jezdnia wraz z przyległymi parkingami.

Projekty do realizacji z V edycji DBP 2.0

- Relaks i zabawa w Domu Kultury Ząbkowice dla seniora i juniora -

- trawnik na tyłach Domu Kultury Ząbkowice.
- stworzenie projektu zagospodarowania terenu, budowa altany ogrodowej z grillem stacjonarnym, montaż dwóch ławostołów piknikowych. **Szacunkowy koszt 40 000,00 zł.**

Rewitalizacja Amfiteatru Ząbkowickiego - park wzdłuż ul. Aleja Zwycięstwa, gdzie mieści się niszcząca muszla koncertowa.

- zgodnie z wytycznymi architektonicznymi zakres prac obejmuje:
- budowę ścieżek z kostki brukowej niefazowanej, budowę placu zabaw z montażem następujących urządzeń: wieża widokowa, sprężynowiec konik, huśtawka „Bocianie gniazdo”, wałka metalowa na trzech sprężynach, trampolina oraz budowę mini skateparku.
- Dokładny zakres robót zostanie ustalony zgodnie z projektem technicznym wykonanym przez architekta i weryfikacji przez wydział merytoryczny UM. **Szacunkowy koszt 313 137,00 zł.**

Rewitalizacja parku w pobliżu SP 21 i stacji benzynowej i modernizacja placu zabaw - Park Tysiąclecia przy ul. Armii Krajowej, obok ronda i stacji benzynowej Orlen.

Zgodnie z wytycznymi architektonicznymi projekt zakłada:

- montaż trzech urządzeń zabawowych: zjazd linowy Tarzan, tunel Anakonda oraz huśtawka „Bocianie gniazdo”.
Dokładny zakres robót zostanie określony w dokumentacji technicznej stworzonej przez architekta na zlecenie UM.
Szacunkowy koszt 70 000,00 zł

Inicjatywa Lokalna

Forma realizacji zadań publicznych przez administrację samorządową we współpracy z mieszkańcami.

Przykład : Grupa mieszkańców chce odnowić ławki na placu zabaw. Tworzy inicjatywę lokalną, zgłasza do urzędu . Urząd kupuje i dostarcza farby, pędzle, rękawiczki ochronne ale po stronie zgłaszających inicjatywę jest wykonanie zadania czyli pomalowanie ławek.

Wyniki mapowania



Podczas poprzedniej edycji Budżetu Partycypacyjnego odbyło się “mapowanie dzielnicy”. Mieszkańcy, metodą warsztatową, wskazywali na:

- ważne miejsca w dzielnicy, jej mocne strony
- obszary problemowe, słabe strony dzielnicy

Przyjazna przestrzeń - oczekiwania

- bezpieczna
- zielona
- oświetlona
- spokojna
- wygodna - bez barier architektonicznych
- estetyczna

Ważne miejsca



- place zabaw (np : Park Tysiąclecia)
- Dom Kultury (ul. Chemiczna 2)
- Biblioteka
- Dobra komunikacja zarówno w dzielnicy jak i z dzielnicą

Obszary problemowe



- Dom Kultury wymaga gruntownego remontu
- Park wzdłuż ul. Aleja Zwycięstwa - odbudowa muszli koncertowej
- Ścieżka łącząca osiedle Rapackiego ze sklepem Biedronka i amfiteatrem
- Remonty chodników i tworzenie miejsc parkingowych

Obszary problemowe

- Brak ścieżek rowerowych
- Brak miejsc do siedzenia (ławek, siedzisk na słupkach)
- Aspekt bezpieczeństwa np: obecność dużej ilości kabli(woleliby,aby były pod ziemią) oraz problem osiedla socjalnego na terenie dawnej huty szkła przy ul. Wapiennej

Diagnoza dzielnicy

Na podstawie “mapowania dzielnicy” z poprzedniej edycji DBP oraz sondaży przeprowadzonych z mieszkańcami w dzielnicy rozpoznano:

- przestrzenie publiczne
- przestrzenie półprywatne
- przestrzenie puste
- ciągi spacerowe
- ciągi tranzytowe (bariery przestrzenne)
- ofertę rekreacyjną dzielnicy

Przestrzenie publiczne



Otwarte przestrzenie między budynkami, które są dostępne dla wszystkich, określone miejsca, z których mieszkańcy swobodnie korzystają.

Przestrzenie publiczne



1 Park Tysiąclecia

Przestrzeń spacerowa, zadbana, z zielenią urządzoną, plac zabaw, siłownia



Przestrzenie publiczne



2 Dom Kultury w Ząbkowicach

Przestrzeń publiczna, centrum kultury, miejsce spotkań, koncertów itp.,



Przestrzenie półprywatne

Otwarte przestrzenie między budynkami, które są dostępne dla wszystkich, ale wytyczone przez pewną grupę mieszkańców (nie raz można dokładnie wskazać kto tam bywa), np. przydomowe ogródki, zagospodarowanie wspólnych podwórek.

Przestrzenie półprywatne

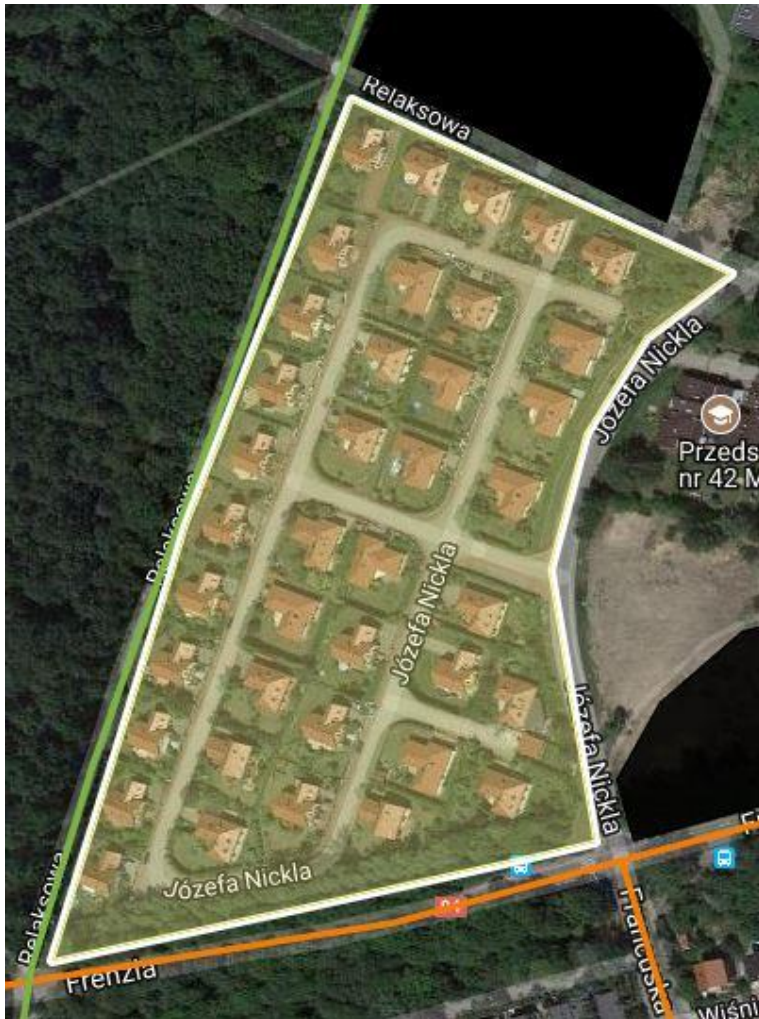


1 Podwórko osiedlowe

Zadbane podwórko między trzema blokami. Posiada ławeczkę, ogródek i huśtawkę. Dbają o niego mieszkańcy bloków.



Przestrzenie półprywatne



2 Osiedle grodzone

Osiedle domków jednorodzinnych. Ogrodzone, choć wjazd nie jest strzeżony (nie posiada szlabanu ani stróża).



Przestrzenie puste



Przestrzenie, z których nikt nie korzysta, które nie pełnią żadnych funkcji użytkowych w dzielnicy, często niedostępne.

Przestrzenie puste

Tereny nieużytkowane

Przestrzeń z gęstymi zaroślami, nie posiada ścieżek, od ulicy nie ma chodnika. Nikt z tej przestrzeni nie korzysta. Wieczorami uchodzi za niebezpieczną.

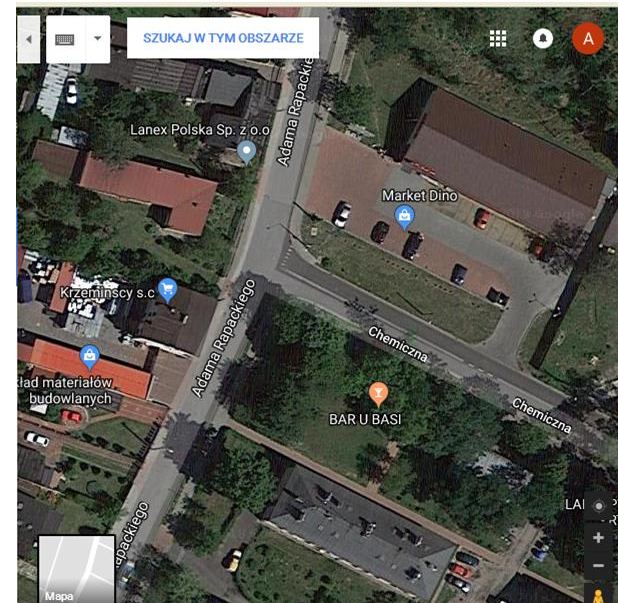
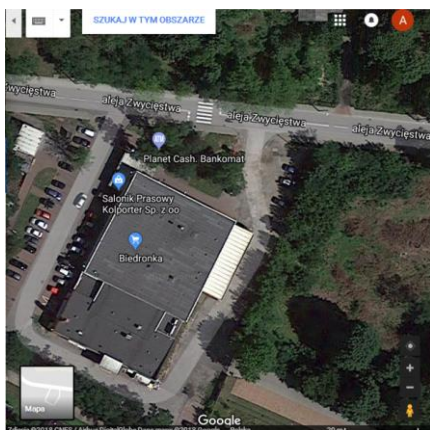
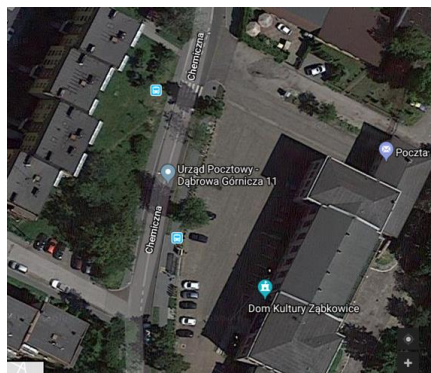


Ciągi spacerowe

Deptaki, ciągi spacerowe (takie główne w dzielnicy), np. często użytkowane przez rodziny z dziećmi ścieżki rowerowe, np. trasy wydarzeń cyklicznych, itp.

Uwaga: tylko jeżeli takie są, nie powielamy ścieżekznaczonych wcześniej jako “przestrzenie publiczne”.

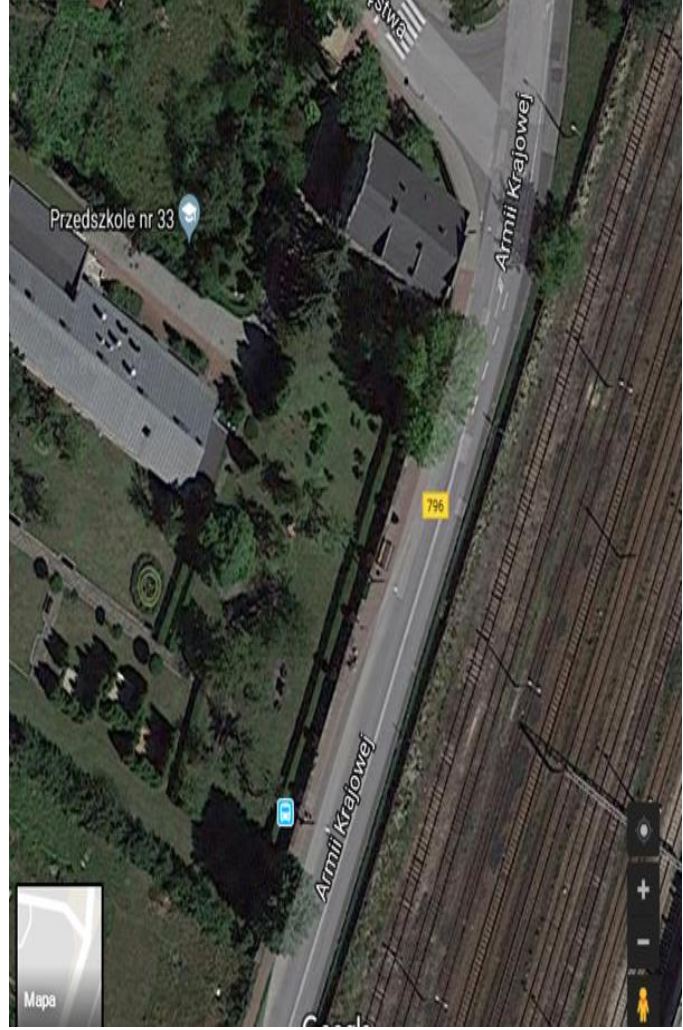
Ciągi spacerowe



Ciągi tranzytowe



NIE wszystkie drogi - tylko te, które stanowią wyraźne **bariery**, np. w drodze dzieci do szkoły lub na przystanek komunikacji publicznej. Np. gdy mieszkańcy skarżą się na hałas, ekrany dźwiękoszczelne, gdy brakuje przejść dla pieszych, itp.



Punkt Konsultacyjny:

Dom Kultury Ząbkowice (ul. Chemiczna 2)

Godziny otwarcia:

Poniedziałek – Piątek 8:00 -18:00

Zgłoś się do swojego animatora dzielnicowego!

anna.oleksiak@naprawsobiemiaasto.eu

Dziękuję za uwagę

Zapraszamy na kolejne
spotkanie
24 maja 2018 r.
o godz. 17.00



Projekt współfinansowany ze środków Unii Europejskiej w ramach Programu Operacyjnego Pomoc Techniczna 2014-2020



Unia Europejska
Fundusz Spójności



Podsumowanie spotkania

Ząbkowice

Miejsce: Dom Kultury w Ząbkowicach ul. Chemiczna 2, 16.04.2018 r.

Godzina: 17:00

Prowadzący: Anna Oleksiak

Liczba uczestników : 18 osób podpisanych na liście a w rzeczywistości na sali było 20 osób

Opiekun: Anna Karłowska

Podsumowanie spotkania

Mieszkańcy zwrócili szczególną uwagę na :

- Zagrożenie w bezpieczeństwie ruchu drogowego na wyjeździe z ulic Dolomitowej na ulicę Szosową- zła widoczność, częste wypadki w tym miejscu.

<https://goo.gl/maps/Pd2vAydP8Z32>
- Powrócił temat okolic amfiteatru i jego rewitalizacji. Mieszkańcy zostali poinformowani, że projekt jest w fazie projektowej .
- Pojawił się głos o potrzebie odnowienia Domu Kultury w Ząbkowicach.
- W dalszym ciągu ważną kwestią dla dzielnicy jest uporządkowanie terenów oraz budowa miejsc parkingowych i chodników.
- Mieszkańców interesowały własności gruntów po byłej Hucie Szkła Gospodarczego przy ul. Wapiennej 2
- Mieszkańcy zwrócili uwagę na gruzowisko po zburzonym kinie i potrzebie zabezpieczenia tego terenu np. przed bawiącymi się dziećmi.
- Mieszkańcy będą dążyć do stworzenia boiska w okolicy ul. Armii Krajowej 30A

Podsumowanie spotkania



Animator kieruje pytania do urzędu :

1. Kto jest odpowiedzialny za zabezpieczenie terenów po byłym Kinie “Uciecha” przy Alei Zwycięstwa 2?
2. Określenie własności gruntów po byłej Hucie Szkła Gospodarczego przy ul. Wapiennej 2?
3. Jak rozwiązać bezpieczeństwo przy wyjeździe z ulicy Dolomitowej na ulicę Szosową?